

Rønne Sammen om fremtiden



RØNDES VISION

Rønede og området omkring Rønede ønsker at blive et centrum og udgangspunkt for bæredygtig og samfundsansvarlig innovation, kultur, erhvervsudvikling, uddannelse og turisme.

Røneds udvikling skal i fremtiden være drevet af et ønske om at bidrage til en mere bæredygtig og ansvarlig verden.

– Vi starter med os selv.

UDDYBNING AF VISIONEN

Vi ønsker en fælles vision for Rønede og Rønedeområdet. En vision der bliver katalysator for udvikling af uddannelses – og erhvervsområdet. En vision der løfter sig op over egne interesser og tager aktivt del i opgaven med at sikre og tage ansvar for en mere bæredygtig fremtid.

Rønede og Rønedeområdet er meget privilegeret ved sin beliggenhed, midt i en historisk kulturarv og som porten til Nationalpark Mols Bjerge. Med privilegier følger ansvar, det ansvar ønsker Rønede og Rønedeområdet at løfte ved at sigte mod, at fremtidens udvikling i Rønede og Rønedeområdet tager udgangspunkt i 7 af FN's verdensmål.

Kulturen blomstrer allerede. Vi vil bruge kulturen til at løfte Rønede mod visionen.

Bæredygtighed og ansvarlighed starter også i vort lokale samfund. Her er borgerdrevne initiativer, uddannelse, iværksætteri og turisme vigtige katalysatorer i den fælles indsats for en mere bæredygtig verden.

FN har sat retningen - vi tager stafetten og gør hvad vi kan lokalt.

Fokusområder i visionen



Visionen for Rønde og Røndeområdet er fulgt af nogle fokusområder, der skal få visionen til at udfolde sig i praksis. Fokusområderne er defineret med afsæt i 7 af de 17 FN verdensmål. Der er taget et væsentligt udgangspunkt i at fokusområderne støtter op om den udviklingsretning, Kommunen har valgt for den kommende kommuneplan. Her er både Visionen og fokusområderne nøje afstemt med netop de mål og delmål i FN's verdensmål, som også Syddjurs Kommune tillægger en særlig betydning for Kommunens udvikling.

Fokusområde 1

Sikre et sundt liv for alle og fremme trivsel for alle aldersgrupper.



For Rønde og Røndeområdet handler dette fokusområde om at fremme mulighederne for at forebygge livstilssygdomme gennem motion, bevægelse og fælleskab, samt at give det enkelte menneske adgang til sundhedsfremmende indsatser, enten i naturen eller gennem fællesskaber i foreninger. Dette fokusområde handler ligeledes om generelt at fremme folkesundheden og at sikre at alle mennesker har adgang til kvalificerede tilbud, der kan være med til at fremme deres sundhed.

Et særligt skærpet fokus

FN sætter særligt fokus på :Forebyggelse og behandling af stofmisbrug, herunder narkotikamisbrug og skadelig brug af alkohol, skal styrkes.

I Rønde og Røndeområdet er der en stor population af unge mennesker. Unge mennesker er ofte i en udsat position netop i forhold til misbrug. Vi ser det som et ansvar, at udviklingen af byen og området bidrager til at forebygge at unge mennesker havner i enten livstruende eller livsskadelige situationer som følge af enten narkotika eller alkohol.



Fokusområde 2

SIKRE ALLE LIGE ADGANG TIL KVALITETSUDDANNELSE OG FREMME ALLES MULIGHEDER FOR LIVSLANG LÆRING

Rønede og Rønedeområdet er et uddannelsesområde. Der er et stort ønske om at lade dette område vokse og udvikle sig. Vi vægter det meget højt, for uddannelse er en betydningsfuld del af en bæredygtig fremtid. Derfor handler dette mål om at sikre gode betingelser for, at kvalificerede uddannelses- og dannelses-institutioner kan udføre og udbygge deres virke i Rønede og Rønedeområdet.



For Rønede og Rønedeområdet betyder det, at vi understøtter de uddannelsesmuligheder, der ligger i vort område. Vi vil være med til at skabe gode betingelser for et godt uddannelsesmiljø og dermed understøtte fastholdelsen i uddannelsesforløbet.

Et særligt skærpet fokus

FN sætter særligt fokus på: Inden 2030 skal alle elever have tilegnet sig den viden og de færdigheder, som er nødvendig for at fremme en bæredygtig udvikling, herunder bl.a. gennem undervisning i bæredygtig udvikling og en bæredygtig livsstil, menneskerettigheder, ligestilling mellem kønnene, fremme af en fredelig og ikke-voldelig kultur, globalt borgerskab og anerkendelse af kulturel mangfoldighed og kulturens bidrag til en bæredygtig udvikling.

Rønede og Rønedeområdet er et aktivt område. Mange mennesker færdes i byen og i området. Vi arbejder for at bringe oplysning om bæredygtighed ind i både bybilledet og der, hvor man færdes i området. Her vil vi bruge naturvejledning, oplysningsstandere, kunst og bredt samarbejde mellem aktører for at leve op til målet. Oplysning kan etableres i mange former og gennem mange kanaler. Vi vil arbejde for at finde de gode veje for mennesker til at tilegne sig både viden og færdigheder.



Fokusområde 3

GØRE BYEN, LOKALSAMFUNDET OG OMRÅDET INKLUDEREND. SIKRE ROBUSTE OG BÆREDYGTIGE MILJØER.

Rønede og Rønedeområdet ligger placeret midt i en natur og kulturarv. Når vi udvikler byen og området, skal det ske med respekt for den arv, både nu og her og for de fremtidige generationer. Vi skal tage et ansvar for den måde byen og området udvikler sig på, så der altid er fri adgang til grønne områder og et byrum, der inviterer til deltagelse og fællesskab.

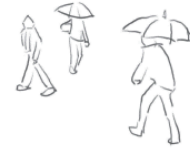
Rønede og Rønedeområdet ligger for foden af et af Danmarks mest bevaringsværdige naturområder, Mols Bjerge. Det er ikke bare et naturområde, det er også et naturhistorisk område, som skal bevares og understøttes. Ligeledes ligger Rønede i et område med historiens vingesus i baghaven. Derfor skal udvikling i Rønede og Rønedeområdet understøtte bevaringen af disse, så arven både bevares og gøres tilgængelig til fremtidige generationer.



Et særligt skærpet fokus

FN sætter særligt fokus på: Inden 2030 skal der gives universel adgang til sikre, inkluderende og tilgængelige, grønne og offentlige rum, især for kvinder og børn, for ældre mennesker og for personer med handicap.

Rønede og Rønedeområdet har heldigvis allerede mange grønne områder, der har en høj grad af tilgængelighed for alle. Vi skal bevare og udbygge disse områder og de muligheder, de giver både til det enkelte menneske og til fællesskabet. Ligesom vi skal sikre kulturelle tilbud og kunstnerisk udvikling af lokalmiljøerne.



Fokusområde 4

SIKRE BÆRDYGTIGT FORBRUG OG PRODUKTIONSFORMER

Vi vil have fokus på at gøre Rønde og Røndeområdet til et attraktivt erhvervsområde, meget gerne for iværksætter. Økonomisk vækst og bæredygtig udvikling kræver, at vi nytænker vores måde at producere på og forbruge på. Derfor vil Rønde og Røndeområdet arbejde for at tiltrække iværksættervirksomheder, der kan være med til at sætte fremtidens dagsorden for produktion og forbrug. Ligesom opfordringen skal lyde til alle eksisterende virksomheder i området.



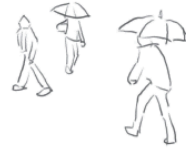
Et særlig skærpet fokus

FN sætter særligt fokus på: Inden 2030 skal det globale madspild på detail- og forbrugerniveau pr. indbygger halveres og fødevaretab i produktions- og forsyningskæder, herunder tab af afgrøder efter høst, skal reduceres.

Og

Inden 2030 skal det sikres, at mennesker alle steder, har den relevante information og viden om bæredygtig udvikling og livsstil i harmoni med naturen

I Rønde og Røndeområdet bor mange ansvarlige borgere, der har en stor interesse i og bevidsthed omkring de valg de træffer i deres hverdag. Lige præcis på madspil kan hvert enkelt menneske gøre noget, ligesom detailhandelen kan gøre rigtig meget og understøtte forbrugeren i at træffe de bæredygtige valg. Det er derfor vigtigt, at udviklingen også handler om, at oplysning og viden om hvordan vore vaner, i forbindelse med forbrug, kan ændre sig er vigtige forudsætninger for bæredygtig forandring. Dette vil Rønde og Røndeområdet understøtte gennem samarbejder mellem detailhandel, virksomheder, borgerne samt uddannelses- og dannelses institutionerne.



Fokusområde 5

HANDLE HURTIGT FOR AT BEKÆMPE KLIMAFORANDRINGER OG DERES KONSEKVENSER.

I Rønne og Rønneområdet vil vi understøtte ethvert initiativ, privat, kommunalt eller virksomheds drevet, der kan nedbringe den negative effekt på klimasystemet og reducere de negative konsekvenser af klimaforandringer. Klimaet vedrører os alle og det påvirker os alle, derfor at vi alle nødt til at tage et ansvar. Særligt vil vi arbejde for tiltrækning af virksomheder, der arbejder mod innovative løsninger. Og der vil blive arbejdet for et aktivt samarbejde mellem uddannelsesinstitutioner og erhvervsliv.



Et særligt fokus

FN sætter særligt fokus på: Forbedre undervisning, viden, og den menneskelige og institutionelle kapacitet til at modvirke, tilpasse, begrænse skaderne og tidlig varsling.

Fordi Rønne og Rønneområdet er et uddannelsesområde, er der gode muligheder for at etablere samarbejde mellem uddannelsesinstitutioner og erhvervsliv, herunder iværksættervirksomheder. Det brede samarbejde mellem parter er en væsentlig faktor for klimaet. Et af de områder hvor Rønne og Rønneområdet særligt vil markere sig, er bæredygtig turisme. Der påhviler os et ansvar for at lære at bedrive turisme i stor respekt for både klimaet og biodiversiteten. Her har Rønne og Rønneområdet virkelig gode muligheder for at gå forrest.



Fokusområde 6

BESKYTTE, GENOPRETTE OG STØTTE BÆREDYGTIG BRUG AF ØKOSYSTEMER PÅ LAND. BEKÆMPE TAB AF BIODIVERSITET.

Røndes og Røndeområdet's placering i et af de mest bevaringsværdige naturområder gør os ansvarlige for at beskytte denne natur og de økosystemer den rummer. Rønde og Røndeområdet vil gerne tiltrække og understøtte aktiviteter i form af iværksætterier, uddannelses og borgertiltag, der bevarer naturen og øger biodiversiteten.



Et særligt fokus

FN sætter særligt fokus på: Tage omgående og væsentlig handling for at begrænse forringelsen af naturlige levesteder, stoppe tab af biodiversitet og, inden 2030, beskytte og forhindre udryddelse af truede arter.

For det første kan Rønde og Røndeområdet være med til at øge oplysningen om økosystemer og biodiversitet. Dernæst vil vi arbejde for fremme de tiltag, der ikke kun oplyser, men som også giver kompetencer til at beskytte og bevare. Dernæst kan selv små tiltag, ved fornyelser af byrum og anlæg af nye byggerier, tage vare på økosystemet og biodiversiteten og endda være med til at fremme biodiversiteten.

Fokusområde 7

STYRKE PARTNERSKABER FOR BÆREDYGTIG UDVIKLING

Rønede og Rønedeområdet ønsker et meget tæt samarbejde med Syddjurs Kommune i målsætningen om at øge den bæredygtige udvikling. Vi ser det som afgørende, at partnerskaber etableres, dyrkes og tilskyndes, fordi en bæredygtig udvikling ikke kan nås alene af individuelle parter, men gennem gensidigt samarbejde og velvilje.

Et særligt fokus

FN sætter særligt fokus på: Tilskynde til og fremme effektive offentlige partnerskaber, offentligt-private partnerskaber og civilsamfundspartnerskaber, som bygger på erfaringer og ressourcestrategier fra partnerskaber.

Rønede og Rønedeområdet vil være en central partner for Syddjurs Kommune. Vi vil vægte særligt fokus på udviklingen af uddannelsesområdet, fordi vi ved, at alsidige uddannelsesmuligheder er et vigtigt element i at styrke den bæredygtige udvikling. Vi ser udviklingen af uddannelsesområdet som en fordel for den lokale udvikling men i lige så høj grad som et samfundsansvar.